

คู่มือประชาชน
การขอรับความช่วยเหลือสาธารณภัย
องค์การบริหารส่วนตำบลนาโสม



สำนักปลัด องค์การบริหารส่วนตำบลนาโสม

อำเภอชัยบาดาล จังหวัดลพบุรี

โทรศัพท์ ๐๓๖ - ๗๗๖๐๐๘

คำนำ

โดยสถานการณ์โลกที่เปลี่ยนไปอย่างรวดเร็ว การขยายตัวทั้งทางเศรษฐกิจ สังคม สภาพแวดล้อมทำให้โครงสร้างสมดุลของธรรมชาติเปลี่ยนแปลงไปอย่างรวดเร็ว สาธารณภัยก็เช่นกันก็มีแนวโน้มจะเกิดขึ้นอย่างต่อเนื่องและซับซ้อนมากขึ้น รวมทั้งยังทวีความรุนแรงมากขึ้น เช่นปัญหาอุทกภัย วาตภัย ภัยแล้ง ภัยหนาว ฯลฯ ซึ่งการเกิดสาธารณภัยแต่ละครั้งก็ส่งผลกระทบต่อชีวิตและทรัพย์สินของประชาชนเป็นจำนวนมาก

สำนักปลัดองค์การบริหารส่วนตำบลนาโสม จึงได้จัดทำ “คู่มือประชาชน การขอรับความช่วยเหลือด้านสาธารณภัย” ขึ้น เพื่อให้ประชาชนในพื้นที่ได้มีความรู้ในการแจ้งเหตุการณ์ขอรับความช่วยเหลือจากหน่วยงานภาครัฐ เพื่อบรรเทาความเดือดร้อนที่เกิดจากสาธารณภัยขึ้นได้ โดยผู้จัดทำหวังเป็นอย่างยิ่งว่าคู่มือฉบับนี้จะมีประโยชน์สำหรับท่านไม่มากนักน้อย

สารบัญ

	หน้า
คำนำ	๒
บทที่ ๑	๔
สาธารณสุข	
บทที่ ๒	๖
ขั้นตอนแจ้งเหตุสาธารณสุข	
บทที่ ๓	๘
ขั้นตอนการขอรับความช่วยเหลือ	๑๐
ภาคผนวก	๑๒
แบบรายงานเหตุด่วนสาธารณสุข	๑๓

บทที่ ๑

สาธารณสุขภัย

กรมป้องกันและบรรเทาสาธารณภัย ให้ความหมายของ สาธารณภัยไว้ว่า หมายถึง ภัย หรืออันตราย ที่ทำให้เกิดความสูญเสียทั้งชีวิต ทรัพย์สินและสิ่งอื่น ๆ อย่างรุนแรงประกอบด้วยลักษณะดังนี้

๑. ภัยที่เกิดขึ้นกับคนหมู่มาก
๒. อาจเกิดขึ้นได้ตลอดเวลาหรือทุกสถานที่อย่างกะทันหันหรือค่อย ๆ เกิดขึ้น
๓. เป็นอันตรายต่อชีวิตและร่างกายของประชาชน
๔. เกิดความเสียหายแก่ทรัพย์สินของประชาชนหรือรัฐ

๕. เกิดความต้องการในสิ่งจำเป็นพื้นฐานอย่างรีบด่วนสำหรับผู้ประสบภัย สาธารณภัย แบ่งตาม ลักษณะการเกิดหรือสาเหตุได้เป็น ๒ ประเภท คือ สาธารณภัยที่เกิดจากธรรมชาติและสาธารณภัยจากมนุษย์ ได้แก่

๑.๒.๑ สาธารณภัยธรรมชาติเป็นสาธารณภัยที่เกิดขึ้นเองตามธรรมชาติมักเกิดขึ้นตาม ฤดูกาลเป็นส่วนใหญ่ แต่บางครั้งอาจเกิดขึ้นโดยกะทันหัน ก่อให้เกิดความเสียหายแก่ชีวิต ร่างกาย จิตใจ ทรัพย์สินและสิ่งแวดลอมต่าง ๆ ซึ่งได้แก่

๑ อุทกภัย เป็นภัยอันเกิดจากภาวะน้ำท่วมจากพายุ ฝนตกหนัก พายุหมุน การทำลายป่า การทรุดตัวของดิน ลักษณะอาจเป็นน้ำท่วมเฉียบพลันหรือแบบค่อยเป็นค่อยไป

๒ วาตภัย คือภัยที่เกิดจากแรงลมและพายุ สามารถแบ่งลักษณะของวาตภัยได้ตาม ความเร็ว ลม สถานที่ที่เกิดวาตภัย เช่น พายุฟ้าคะนอง พายุดีเปรสชัน พายุโซนร้อน พายุไต้ฝุ่น

๓ อัคคีภัย คือภัยที่เกิดจากเพลิงไหม้ เป็นภัยที่ก่อให้เกิดความสูญเสียทั้งชีวิต และ ทรัพย์สิน มีแนวโน้มในการเกิดขึ้นบ่อยและสร้างความสูญเสียมากขึ้นทุกปี

๔ ภัยหนาว อากาศหนาวผิดปกติ เช่น ในภาคเหนือและภาคตะวันออกเฉียงเหนือของ ประเทศไทย ซึ่งมีภูมิประเทศเป็นที่ราบสูง ประกอบกับได้รับอิทธิพลจากลมมรสุม ที่พัดพาความหนาวเย็น จาก จีน เข้าสู่พื้นที่ดังกล่าว ทำให้ประชาชนที่อยู่บริเวณหุบเขา และเชิงเขาได้รับความหนาวเย็น ซึ่งพบว่าใน บางปี ของฤดูหนาวจะมีอุณหภูมิต่ำมาก

๕ ภัยแล้ง เป็นภัยที่ทำให้เกิดความอดอยาก ขาดแคลน เนื่องจากการ ขาดน้ำ ในประเทศ ไทยมักเกิดจากขาดฝน ความแห้งแล้งของพื้นที่ก่อให้เกิดผลเสียในการผลิตผลทางการเกษตร

๖ แผ่นดินถล่ม ในประเทศไทยมักพบแผ่นดินถล่มเกิดขึ้นเนื่องจาก มีฝนตกหนักมาก เกิดจากดินบริเวณภูเขาอุ้มน้ำไว้จนเกิดการอิ่มตัว และไม่สามารถอุ้มน้ำไว้ได้อีกจึงพังทลายลงมา ซึ่งส่วนมาก จะเกิดพร้อมกับอุทกภัย

๗ การระบาดของโรค เช่น อหิวาตกโรค โรคฉี่หนู

๘ ภัยจากฝูงสัตว์และแมลง

๑.๒.๒ สาธารณภัยจากมนุษย์ เป็นสาธารณภัยที่เกิดจากการกระทำของมนุษย์ โดยอาจ เกิดจากสิ่งประดิษฐ์ของมนุษย์ที่ประดิษฐ์เพื่อความสุขสบาย หรือเพื่อประหัตประหารกัน เช่น

๑ ภัยจากการจราจร ได้แก่ ทางอากาศ ทางบก ทางน้ำ ทางราง

๒ ภัยจากการประกอบอาชีพ ทั้งภาคเกษตรกรรมและอุตสาหกรรม เช่น อุบัติเหตุจาก การใช้เครื่องมือเครื่องจักร อุบัติเหตุจากความร้อน อุบัติเหตุจากการตกจากที่สูง อุบัติเหตุจากความไม่เป็นระเบียบ เป็นต้น

๓ ภัยจากความไม่สงบของประเทศ เช่น การจลาจล การปฏิวัติการก่อวินาศกรรม การ ก่อการร้าย สงคราม ซึ่งผลที่ทาให้เกิดสาธารณภัยจากสงคราม จะรุนแรงหรือไม่ขึ้น อยู่กับผลร้ายของอาวุธ ที่นำมาประหัตประหารกัน เช่น นิวเคลียร์เชื้อโรค หรือสารเคมี เป็นต้น

๔ ภัยจากไฟฟ้า อัคคีภัย ทำให้เกิดการบาดเจ็บ สูญเสียชีวิตจากแผลไหม้ ความร้อน คว้นไฟ การขาดอากาศ

๕ ภัยจากวัตถุอันตราย ได้แก่ ภัยจากวัตถุอันตรายที่ใช้ในอุตสาหกรรม การเกษตร สาธารณสุข อุปโภคและบริโภค

๖ ภัยจากความเจริญทางเทคโนโลยี ความเจริญก้าวหน้าดังกล่าว จะมีความเสี่ยงสูง มากขึ้นเมื่อเกิดสาธารณภัย เช่น เมื่อเกิดไฟไหม้ของอาคารสูง ระบบการเคลื่อนย้ายย่อมช้า และมีความ ยุ่งยากซับซ้อนกว่าอาคารปกติ รวมทั้งเกิดพิษจากสารเคมีที่ใช้กับเฟอร์นิเจอร์ของอาคาร หรือแม้กระทั่ง เครื่องใช้ประจำสำนักงาน เช่น คอมพิวเตอร์ น้ำยาลบคำผิด ฯลฯ การมีมาตรการความปลอดภัยที่ดี ก็ อาจจะเป็นความเสี่ยงเมื่อเกิดสาธารณภัย เช่น ประตูที่ใช้ระบบเปิดปิดอัตโนมัติหรือลิฟท์ที่ขัดข้อง สรุปได้ว่า สาธารณภัย หมายถึง ภัยหรืออันตรายที่เกิดขึ้นกับคนหมู่มาก ในทุกเวลาหรือ ทุกสถานที่ อาจเกิดขึ้นอย่างกะทันหันหรือค่อย ๆ เกิดขึ้นก็ได้มีทั้งภัยที่เกิดขึ้นเองตามธรรมชาติและเกิดขึ้น จากมนุษย์ เมื่อเกิดขึ้นแล้วทำให้เกิดความสูญเสียทั้งชีวิต ทรัพย์สิน และสิ่งอื่น ๆ อย่างรุนแรง เกิดความ ต้องการในสิ่งจ าเป็นพื้นฐานอย่างรีบด่วนสำหรับ ผู้ประสบภัย

บทที่ ๒

ขั้นตอนการแจ้งเหตุสาธารณภัย

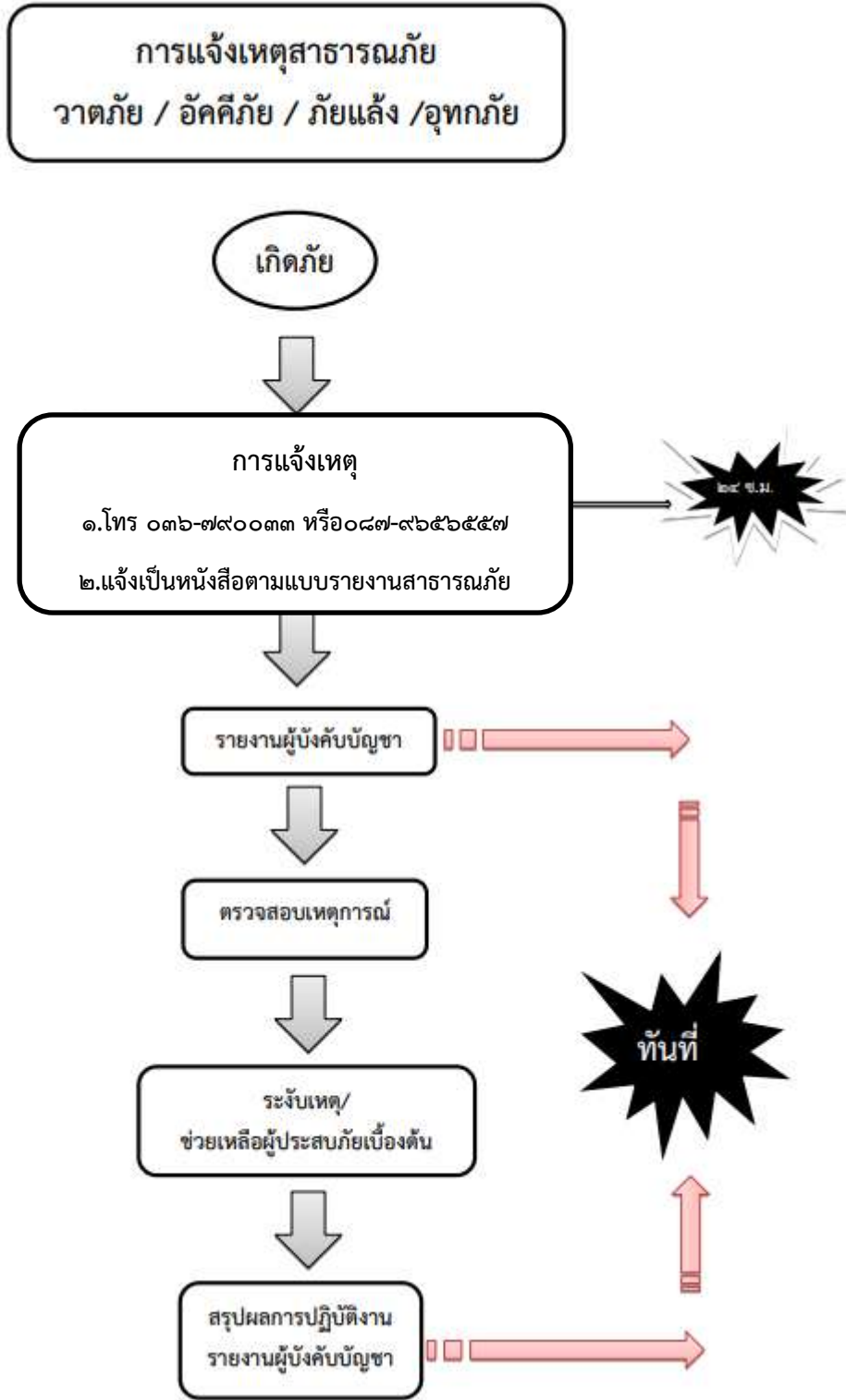
ขั้นตอนการแจ้งเหตุสาธารณภัย เมื่อเกิดเหตุสาธารณภัยขึ้น เช่นเกิดลมพายุพัดบ้านเรือน เสียหาย ทำนสามารถโทรแจ้งมายังงานป้องกันและบรรเทาสาธารณภัย อบต.นาโสมเพื่อให้ไปดำเนินการสำรวจความเสียหายและช่วยเหลือโดยเร็วที่สุด ขั้นตอนการแจ้งเหตุสาธารณภัย สามารถทำได้ดังต่อไปนี้

๑. แจ้งเหตุสาธารณภัย ทางหมายเลขโทรศัพท์ ๐๓๖-๗๗๖๐๐๘ หรือ ๐๘๗-๙๖๕๖๕๕๗ รับแจ้งเหตุ ๒๔ ชั่วโมง

๒. แจ้งเป็นหนังสือ ตามแบบรายงานเหตุด่วนสาธารณภัย โดยให้กำนัน / ผู้ใหญ่บ้านเป็นผู้รับรอง

๓. เมื่อได้รับรายงาน เจ้าหน้าที่จะรายงานผู้บังคับบัญชา และเจ้าหน้าที่จะดำเนินการตรวจสอบเหตุการณ์พร้อมเข้าระงับเหตุช่วยเหลือผู้ประสบภัยในทันที

๔. เมื่อได้ดำเนินการเข้าระงับเหตุ และช่วยเหลือผู้ประสบภัยเป็นที่เรียบร้อยแล้ว จะดำเนินการสรุปผลการทำงาน ความเสียหายเพื่อรายงานต่อผู้บังคับบัญชาเพื่อทราบต่อไป กรณีที่เหตุสาธารณภัยที่เกิดขึ้นที่ผลกระทบต่อประชาชนเป็นจำนวนมาก ก่อให้เกิดความเสียหายต่อบ้านเรือนที่พังกาศัยหรือพื้นที่การเกษตรได้รับความเสียหายได้รับความเดือดร้อน สามารถ ร้องเรียนเพื่อขอรับการช่วยเหลือต่อไป และหากกำลังเจ้าหน้าที่ไม่เพียงพอสามารถเรียกขอกำลังสนับสนุน สมาชิก อปพร. ซึ่งเป็นผู้ช่วยเจ้าหน้าที่ในการป้องกันและบรรเทา สาธารณภัยได้ภายใน ๓๐ นาที



บทที่ ๓

ขั้นตอนการขอรับความช่วยเหลือ

สำหรับประชาชนที่ได้รับความช่วยเหลือจากเหตุสาธารณภัย ไม่ว่าจะเป็เหตุอัคคีภัย วาตภัย ภัยแล้ง อุทกภัย ที่ได้รับความเสียหายและเดือดร้อน สามารถยื่นคำร้องขอความช่วยเหลือ ผู้ประสบภัยได้ ขั้นตอนขอรับความช่วยเหลือ

๑. เมื่อเกิดภัยให้ผู้ประสบภัยรีบมายื่นคำร้อง ภายใน ๒๔ ชั่วโมง หลังเกิดภัย โดยยื่นคำร้อง ณ ที่ทำการกำนัน / ผู้ใหญ่บ้าน หรือ สำนักงานปลัด งานป้องกันและบรรเทาสาธารณภัย องค์การบริหารส่วนตำบลนาโสม

๒. ให้จัดเตรียมเอกสารในการยื่นคำร้อง ประกอบไปด้วย

๒.๑ สำเนาบัตรประจำตัว ประชาชน จำนวน ๑ ฉบับ

๒.๒ สำเนาทะเบียนบ้าน จำนวน ๑ ฉบับ

๒.๓ สำเนาเอกสารการขึ้นทะเบียนเกษตรกร กรณีได้รับความเสียหายด้าน การเกษตร

๓. เจ้าหน้าที่รับคำร้อง จะรายงานผู้บังคับบัญชาพร้อมออกสำรวจความเสียหาย และเข้าระงับเหตุให้การช่วยเหลือผู้ประสบภัยเบื้องต้นในทันที พร้อมทั้งจะมีการบันทึกภาพถ่ายความเสียหายเพื่อประกอบการพิจารณา

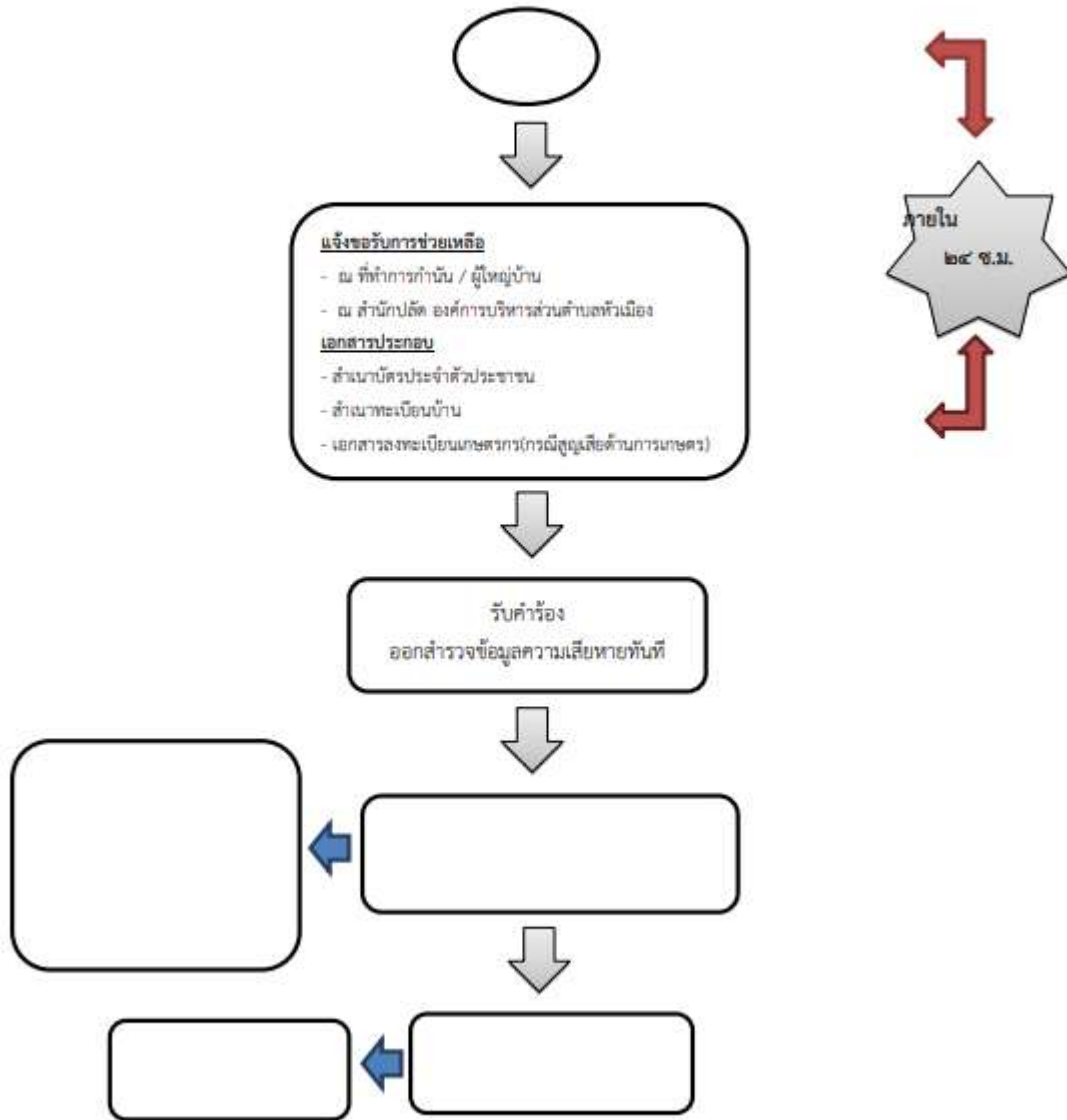
๔. เจ้าหน้าที่จะสรุปความเสียหาย ให้ผู้บริหารได้รับทราบและจะดำเนินการประชุมเพื่อพิจารณาช่วยเหลือเบื้องต้น

๕. เจ้าหน้าที่จะให้ติดต่อผู้ประสบภัยในการให้ความช่วยเหลือตามระเบียบที่เกี่ยวข้อง ต่อไป โดยมีระยะเวลาไม่เกิน ๔๕ วัน

หมายเหตุ - เมื่อเจ้าหน้าที่ได้รับการร้องเรียนเรื่องสาธารณภัย จะต้องดำเนินการรายงานเหตุสาธารณภัยให้อำเภอทราบภายใน ๒๔ ชั่วโมง เพื่อพิจารณาในการออกประกาศเป็นพื้นที่ประสบภัย

- เมื่อเจ้าหน้าที่ออกสำรวจข้อมูลเพื่อประกอบการประชุม ในการพิจารณาให้ความช่วยเหลือผู้ประสบภัย จะดำเนินการสรุปความเสียหายให้แล้วเสร็จภายใน ๒ วัน

การยื่นคำร้องผู้ประสบภัยพิบัติกรณีฉุกเฉิน
वादภัย / อัคคีภัย / ภัยแล้ง / อุทกภัย



ขั้นตอนการขอรับการช่วยเหลือผู้ประสบภัยแล้ง

ปัญหาน้ำอุปโภค – บริโภค

องค์การบริหารส่วนตำบลนาโสม ได้มีการจัดตั้ง ศูนย์อำนวยการเฉพาะกิจป้องกันและแก้ไขปัญหาภัยแล้ง ในการรับเรื่องร้องเรียน ร้องทุกข์ปัญหาเกี่ยวกับน้ำสำหรับอุปโภค – บริโภค ให้กับ ประชาชนในพื้นที่ ตำบลนาโสม โดยมีรายละเอียดดังต่อไปนี้ ศูนย์อำนวยการเฉพาะกิจป้องกันและแก้ไขปัญหาภัยแล้ง ตั้งอยู่ที่ สำนักงานปลัด องค์การบริหารส่วนตำบลนาโสม เลขที่ ๙๙ หมู่ที่ ๒ ตำบลนาโสม อำเภอชัยบาดาล จังหวัดลพบุรี หมายเลข โทรศัพท์ ๐๓๖ - ๗๗๖๐๐๘

คุณสมบัติของผู้ขอรับการช่วยเหลือ

๑. เป็นประชาชนที่มีทะเบียนบ้านอยู่ในพื้นที่ตำบลนาโสม
๒. เป็นบ้านพักอาศัย ไม่ใช่สถานประกอบการเช่น ห้องแถว ห้องเช่า โครงการบ้านจัดสรร
๓. ได้รับความเดือดร้อนเนื่องจากปัญหาภัยแล้ง โดยปริมาณน้ำต้นทุนไม่เพียงพอต่อการอุปโภค – บริโภคในครัวเรือน เช่น บ่อน้ำแห้ง ประปาไม่ไหล
๔. ต้องมีภาชนะรองรับน้ำ ขั้นตอนการขอรับการช่วยเหลือผู้ประสบปัญหาภัยแล้ง

๑. ยื่นคำร้อง ณ สำนักงานปลัด องค์การบริหารส่วนตำบลนาโสม พร้อมแนบเอกสาร ประกอบ

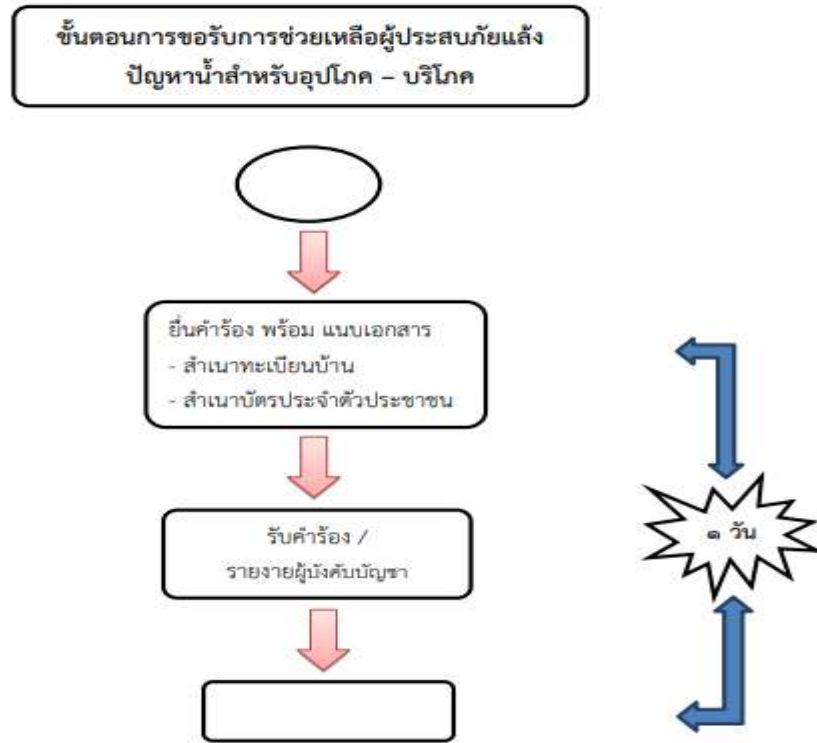
๒. เอกสารประกอบด้วย

- สำเนาทะเบียนบ้าน จำนวน ๑ ฉบับ
- สำเนาบัตรประชาชน จำนวน ๑ ฉบับ

๓. เมื่อเจ้าหน้าที่ตรวจสอบคุณสมบัติพร้อมรับคำร้องจะดำเนินการรายงานผู้บังคับบัญชา ให้ทราบ

๔. ดำเนินการช่วยเหลือผู้ประสบภัย โดยเจ้าหน้าที่จะติดต่อผู้ประสบภัยเพื่อดำเนินการ จัดส่งน้ำให้กับผู้ประสบภัย โดยเจ้าหน้าที่จะนำคำร้องที่ท่านมาเขียนในครั้งแรก ลงลายมือชื่อว่าได้รับบริการ เป็นที่เรียบร้อยแล้ว ซึ่งระยะเวลาในการดำเนินการยื่นเอกสาร จนถึงดำเนินการช่วยเหลือกำหนดระยะเวลาภายใน ๑ วัน

(กรณีที่มีผู้ประสบภัยจำนวนมาก จำเป็นต้องเป็นไปตามลำดับการยื่นคำร้อง หมายเหตุ องค์การบริหารส่วนตำบลนาโสม มีรถบรรทุกน้ำเอนกประสงค์ จำนวน ๒ คัน ขนาด บรรจุ ๖,๐๐๐ ลิตร สามารถให้บริการส่งน้ำแก่ผู้ประสบภัยได้จำนวน ๑๐ เที่ยว/วัน ขึ้นอยู่กับระยะทางการขนส่ง



หน่วยงานรับผิดชอบ

สำนักปลัด องค์การบริหารส่วนตำบลนาโสม อำเภอชัยบาดาล จังหวัดลพบุรี

ค่าธรรมเนียม

ไม่มีค่าธรรมเนียม

กฎหมายที่เกี่ยวข้อง

๑.ระเบียบกระทรวงมหาดไทย ว่าด้วยค่าใช้จ่ายเพื่อช่วยเหลือประชาชนตามอำนาจหน้าที่ขององค์กรปกครองส่วนท้องถิ่น พ.ศ. ๒๕๖๐

๒.พระราชบัญญัติสภาพัฒนาการและองค์การบริหารส่วนตำบล พ.ศ. ๒๕๓๗ แก้ไขเพิ่มเติม (ฉบับที่ ๗ พ.ศ. ๒๕๖๒)

ภาคผนวก

แบบรายงานเหตุด่วนสาธารณภัย

ความเร่งด่วน **ด่วนที่สุด**

ที่ ลป ๘๐๗๐๑/ วันที่ เดือน พ.ศ.
 จาก นายกองค้การบริหารส่วนตำบลนาโสม
 ถึง นายอำเภอชัยบาดาล

๑. ชนิดของภัย อุทกภัย วัตภัย ภัยแล้ง อัคคีภัย ไฟป่า อากาศหนาว
 แผ่นดินไหวและอาคารถล่ม สารเคมีและวัตถุอันตราย อุบัติเหตุ ทุ่นระเบิดกับระเบิด
 การบ่อกันและระงับภัยทางอากาศ การก่อวินาศกรรม
 การอพยพประชาชนและส่วนราชการ อื่นๆ
๒. ความรุนแรงของภัย เล็กน้อย บ้านกลาง รุนแรง
๓. ช่วงเวลาที่เกิดภัย เริ่มต้นเมื่อ วันที่ เดือน พ.ศ. เวลา น.
 สิ้นสุดเมื่อ วันที่ เดือน พ.ศ. เวลา น.
๔. สถานที่เกิดภัย เลขที่ หมู่ที่ ตำบลบ้านเอื้อง อำเภอศรีสงคราม จังหวัดนครพนม
๕. ราษฎรที่ประสบภัย
 ๕.๑ ราษฎรได้รับความเดือดร้อน คน ครัวเรือน
 ๕.๒ บาดเจ็บ - คน
 ๕.๓ เสียชีวิต - คน
 ๕.๔ สูญหาย - คน
 ๕.๕ อพยพไปยังที่ปลอดภัย - คน - ครัวเรือน
๖. ความเสียหายเบื้องต้น
 ๖.๑ อาคารสิ่งปลูกสร้าง/บ้านเรือน - แห่ง
 ๖.๒ พื้นที่และทรัพย์สินทางการเกษตร - ไร่
 ๖.๓ สิ่งสาธารณประโยชน์(เช่น ถนน ฝาย สะพาน ฯลฯ) - แห่ง
 ๖.๔ ประมาณการความเสียหายในเบื้องต้น บาท
 ๖.๕ อื่นๆ (ระบุ) - หน่วย
๗. การบรรเทาภัยในเบื้องต้น องค์การบริหารส่วนตำบลบ้านเอื้อง ได้ดำเนินการตรวจสอบความเสียหาย ในเบื้องต้น
 แล้ว.....
๘. เครื่องมือ/อุปกรณ์ที่ใช้ รถดับเพลิง - คัน รถบรรทุกน้ำ - คัน รถกู้ภัย - คัน รถกู้ชีพ - คัน
 รถบรรทุก - คัน เรือ - ลำ เครื่องสูบน้ำ - เครื่อง เครื่องมืออื่นๆ -
๙. การดำเนินงานของส่วนราชการ อาสาสมัคร มูลนิธิในพื้นที่.....
 ส่วนราชการอื่น(ชื่อ) ภาคเอกชน(ชื่อ)

(ลงชื่อผู้รายงาน

(.....

ตำแหน่ง เจ้าพนักงานป้องกันและบรรเทาสาธารณภัย